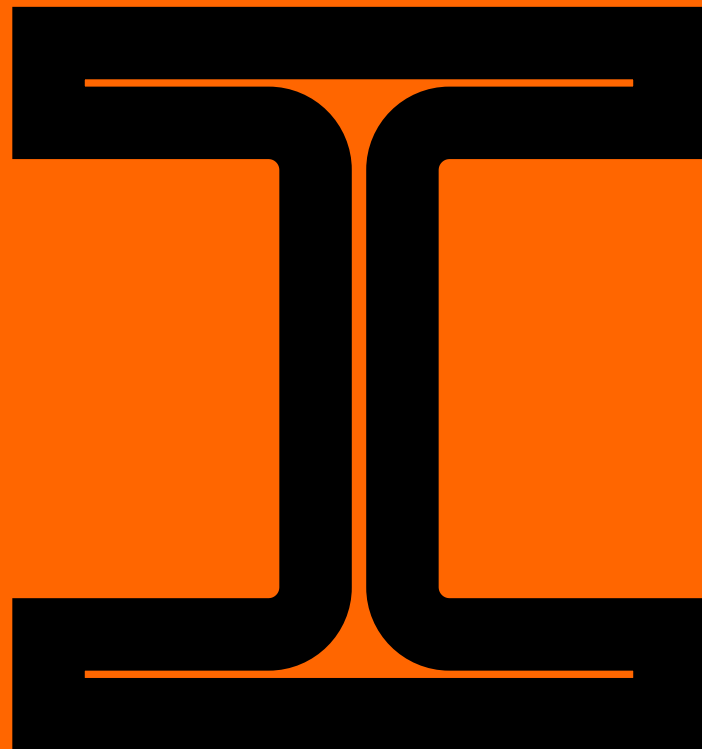


# Industrials

## 2023 Q4



# Inhalt

- 2 Editorial
- 3 Sektor Insight
- 5 Deal Report
- 6 Sektor Trends
- 7 Sektor Performance
- 8 Peer Group
- 13 Transaktionen
- 14 Kontakt

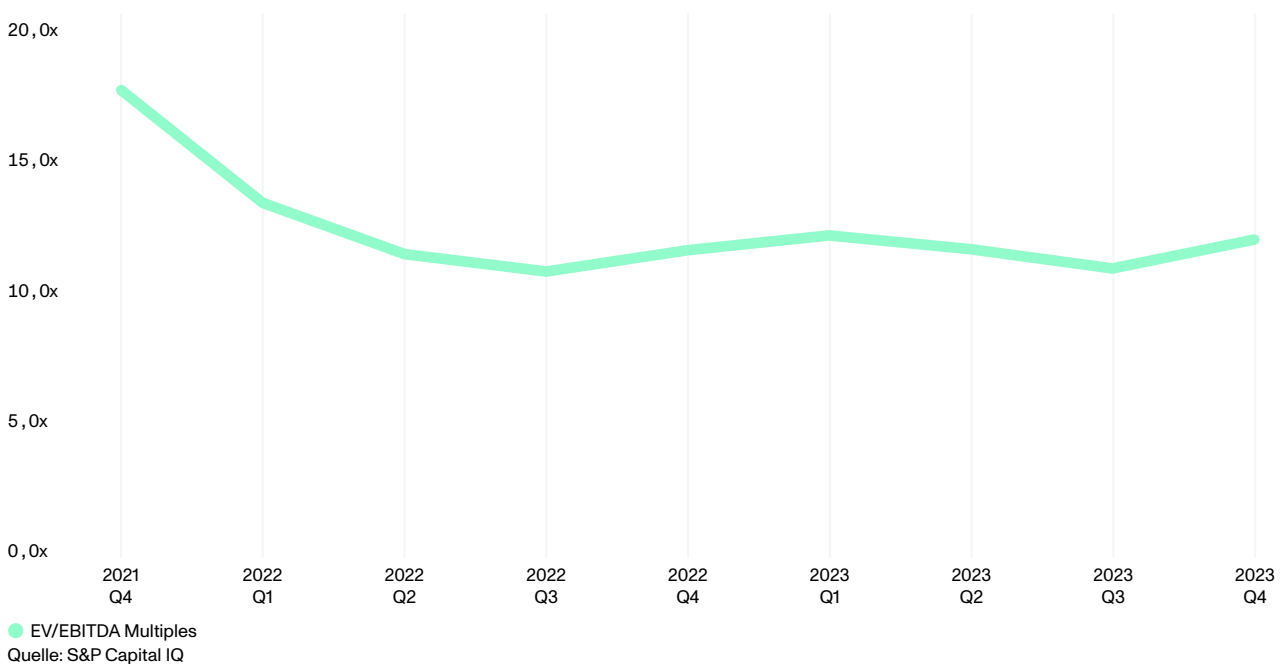
[transfer-partners.de/sektoerreport](https://transfer-partners.de/sektoerreport)

## Liebe Leserinnen und Leser,

im vergangenen Quartal haben wir die mittelständische Technologieführerschaft in der Leistungselektronik näher beleuchtet. Der kürzlich abgeschlossene Deal der Bregal Unternehmensgruppe, welche die EA-Elektro-Automatik an den Mischkonzern Fortive veräußerte, bestätigt das Interesse von größeren Unternehmen am Know-How kleiner „Champions“ des Mittelstandes. In dieser Edition des SektorReports soll es um die stahl- und metallverarbeitende Industrie gehen, die angesichts sich ändernder Konjunkturgegebenheiten aktuell sowohl mit hohen Energiekosten als auch einer angespannten Auftragslage umgehen muss.

Vor diesem Hintergrund beleuchten wir im Deal Report den Verkauf von drei Werken der Swiss Steel Group – einem der größten Stahlverarbeiter der DACH-Region mit Sitz in der Schweiz.

**Bewertungstrends europäischer Industrieunternehmen**  
EBITDA Multiples



# Sektor Insight

## Die stahl- und metallverarbeitende Industrie zeichnet nach starken Marktverschiebungen ein geteiltes Bild

### Die stahl- und metallverarbeitende Industrie in Deutschland

Derzeit sind rund 5.000 Betriebe in der deutschen Stahlindustrie tätig, die im Jahr 2022 rund 36,8 Millionen Tonnen Rohstahl produziert und weiterverarbeitet haben. Die Industrie ist geprägt vom Mittelstand. Während Deutschland im europaweitenvergleich damit eine führende Rolle einnimmt, kann es im globalen Vergleich allerdings nicht mit den Mengen aus China, Japan, Indien und den Vereinigten Staaten mithalten.

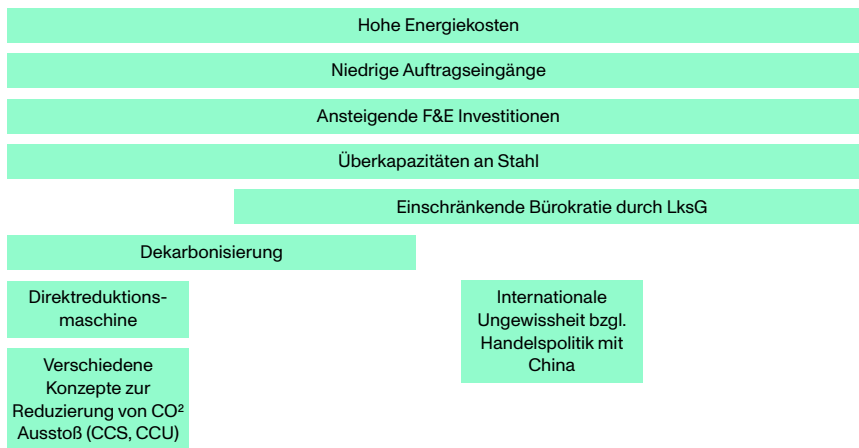
Angesichts des Kriegs in der Ukraine und den Folgen der Covid-19 Pandemie unterlag der Stahlpreis großen Schwankungen in den letzten Jahren. Die Preise für Rohstoffe zur Rohstahlherstellung haben sich im Falle der Energie vervielfacht, bei Eisenerz verdoppelt oder sind mindestens signifikant gestiegen, wie im Fall von Stahlschrott um 70% innerhalb kurzer Zeiträume.

### Komplexe Wertschöpfungskette im internationalen Wettbewerb

Wertschöpfungskette



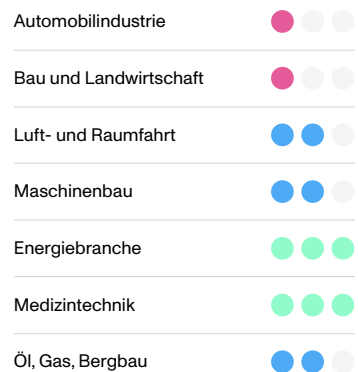
Trends



Key player

- |  |  |   |  |
|--|--|---|--|
| <ul style="list-style-type: none"> <li>• thyssenkrupp</li> <li>• ArcelorMittal</li> <li>• Salzgitter AG</li> <li>• Acerinox</li> </ul> | <ul style="list-style-type: none"> <li>• Celsa Group</li> <li>• SSAB</li> <li>• voestalpine</li> </ul> | <ul style="list-style-type: none"> <li>• GMH Gruppe</li> <li>• Salzgitter</li> <li>• Mannesmann Stahlhandel</li> <li>• Klöckner &amp; Co</li> </ul> | <ul style="list-style-type: none"> <li>• HANZA</li> <li>• Kitron</li> <li>• Karrie</li> <li>• cicor</li> </ul> |
|--|--|---|--|

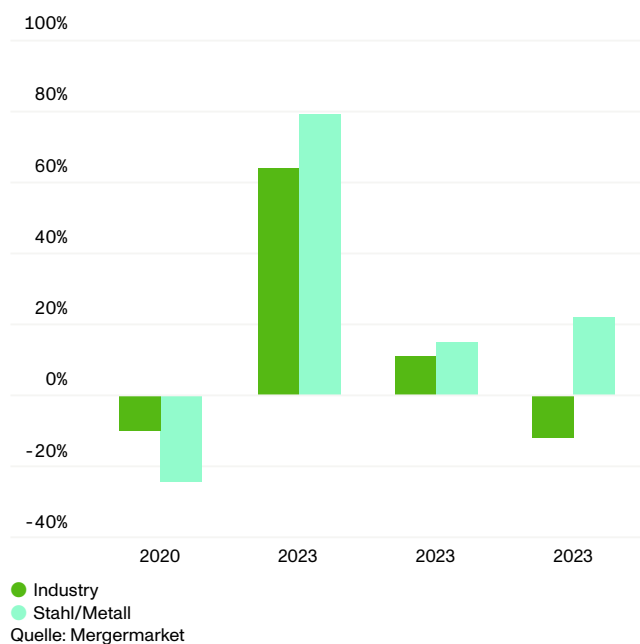
Trendausblick



S&P Capital IQ  
Research: Transfer Partners

## Transaktionen in der stahl- und metallverarbeitenden Industrie

Antizyklisches Deal Wachstum für den Stahl/Metall Sektor



Aufgrund der geopolitischen Unsicherheiten und den stark steigenden Preisen verhielt sich die stahl- und metallverarbeitende Industrie bis 2021 recht nah an der Vergleichsgruppe der anderen Industrien, legte sogar stärker zu, da die Sonderkonjunktur die Unternehmen attraktiv machte und Preise teilweise weitergegeben werden konnten – sofern keine Preisbindungen bestanden. Mit dem Aufkommen der Energiekrise schwand dieser Vorsprung und die Industrie fiel im Verhältnis deutlich stärker als die Vergleichsgruppe. Grund hierfür waren die hohen Unsicherheiten und die Gefahr durch steigende Energiepreise und ohne staatliche Hilfen auskommen zu müssen. Im Jahr 2023 sehen wir daher eine Art „Entspannungseffekt“, in der Transaktionen aus 2022 nachgeholt werden und die Höhe der Transaktionen steigen lässt. Abnehmende Unsicherheiten erlauben trotz einer schwachen Konjunktur Chancen in einem sich aufhellenden M&A Markt, der finanzierungsseitig freundlicher wird.

# Deal Report

## Acciaierie Venete übernimmt Stahlwerke und Research Center in Frankreich von Marktbegleiter Swiss Steel

### Kurzprofil Verkäufer Swiss Steel Holding AG

Hauptsitz	Luzern, CH
Mitarbeiter	10.000
Umsatz	3,4 Mrd. EUR (2022)

### Kurzprofil Verkäufer Acciaierie Venete SpA

Hauptsitz	Padua, IT
Mitarbeiter	1.400
Umsatz	1,9 Mrd. EUR (2022)

Von Transfer Partners begleitete Transaktionen finden Sie in unserer Transaktionsübersicht.

[transfer-partners.de/deals](https://transfer-partners.de/deals)

Die **Swiss Steel Holding AG** ist europäischer Marktführer im Bereich nachhaltiger Stahlproduktion und Green Steel. Das Unternehmen ist Spezialist für Spezialstahl-Langprodukte und bietet ein umfassendes Produktportfolio an, welches sich von 0,013mm gezogenem Draht bis hin zu 1.100mm Stabstahl erstreckt.

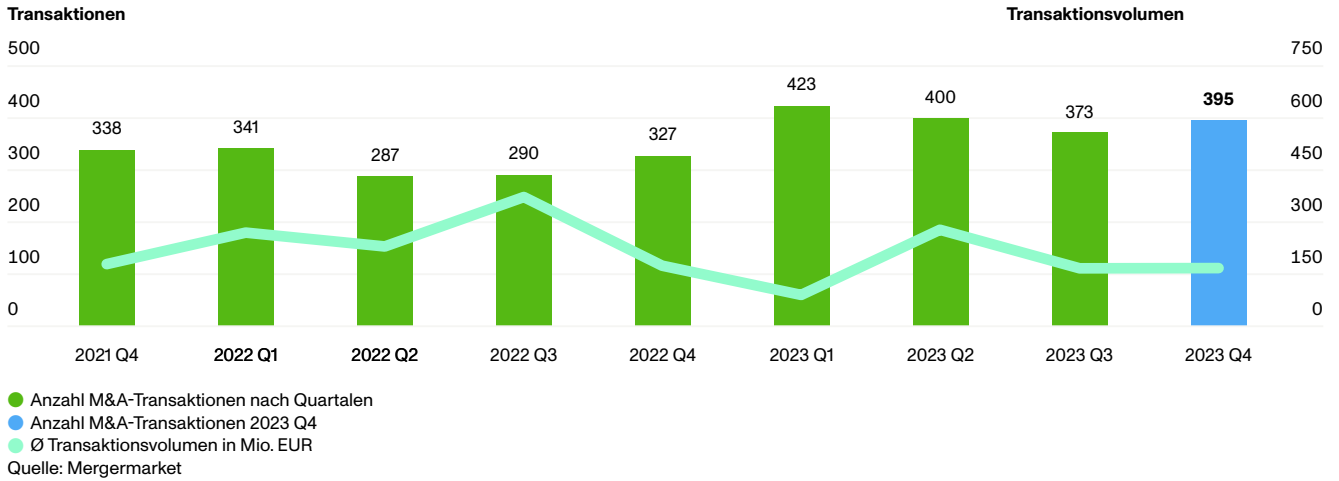
**Acciaierie Venete SpA** ist ein italienischer Hersteller von Qualitätsstahlerzeugnisse, dessen Wurzeln auf italienische Stahlhersteller im Bereich von Rohstahlprodukten auf das Jahr 1957 zurückreichen. Das Unternehmen spezialisierte sich Ende der 1980er Jahre auf die Herstellung von veredelten Stahlprodukten. Die Gruppe setzt neben dem organischen Wachstum vor allem auf die Übernahme von Produktionsstätten, wie auch im Fall der Übernahme der Produktionsstätten der Swiss Steel Group. Das Unternehmen fokussiert sich vor allem auf Stabstahl, Rundstranggussprodukten, Walzdraht und Knüppel.

Die Swiss Steel Group veräußert aufgrund einer angespannten wirtschaftlichen Situation infolge einer Gewinnwarnung im September sowie des herausfordernden europäischen Automotive Endmarktes Produktionsstätten des Gruppenunternehmens Ascometal. Bei den veräußerten Produktionsstätten handelt es sich um drei Werke der Ascometal in Hagondange (Moselle), Custines (Meurthe-et-Moselle) und Le Marais (Loire) sowie Assets des Forschungszentrums Creas. Nach Abschluss der Transaktion wird Ascometal noch zwei Werke behalten. Neben diesen Verkäufen wurden ebenfalls bereits im November die Osteuropa Aktivitäten im Bereich Vertrieb verkauft. Um die Unternehmensgruppe zu stabilisieren, müssen auch die deutschen Tochterunternehmen einen Beitrag leisten und eine dreistellige Anzahl an Mitarbeiter abbauen. Mit der Übernahme der ehemaligen Ascometal Werke baut Acciaierie Venete die Marktposition in Süd- und Mitteleuropa weiter aus und steht nun vor der Aufgabe diese entsprechend zu integrieren.

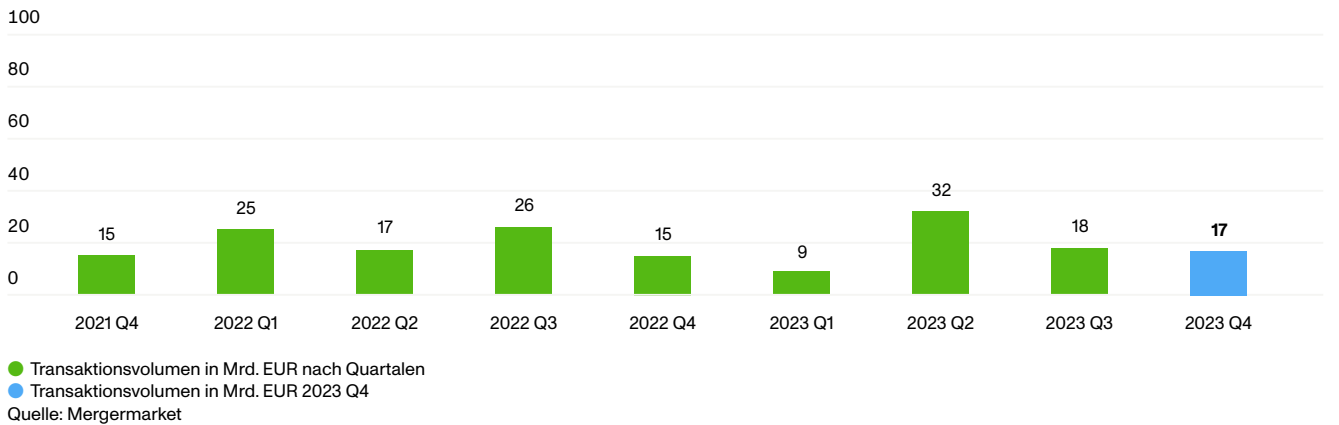
Quelle: Swiss Steel Group, Acciaierie Venete, MergerMarket

# Sektor Trends

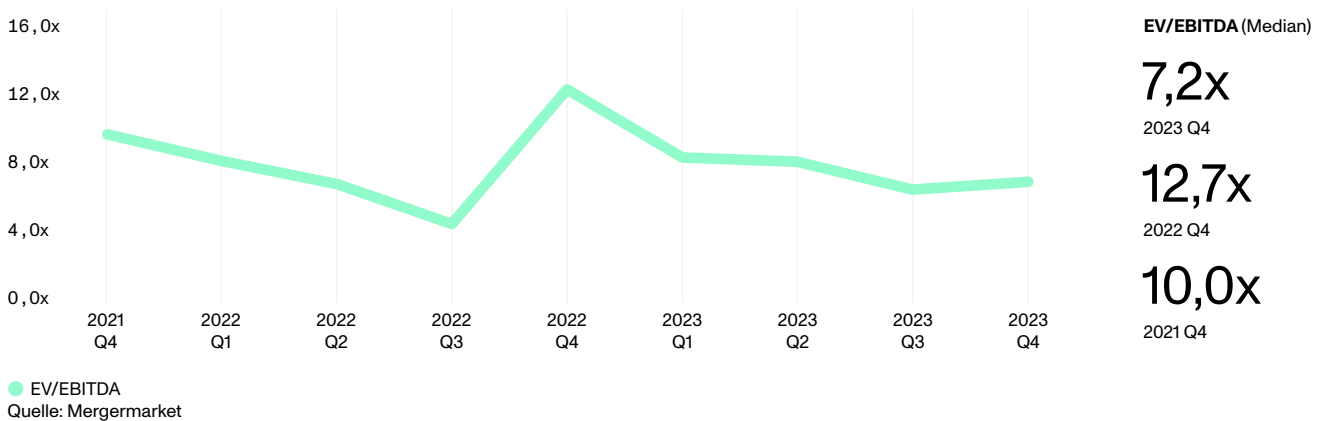
## Anzahl Transaktionen im Industrial-Sektor in Europa (nach Quartalen)



## Transaktionsvolumen im Industrial-Sektor in Europa (in Mrd. EUR, nach Quartalen)



## Transaktions-Multiples im Industrial-Sektor in Europa (nach Quartalen)



# Sektor Performance

## Sektor Performance Indizes



## Performance im Betrachtungszeitraum

25,1%

● DAX 40

14,6%

● DAX All Industrial

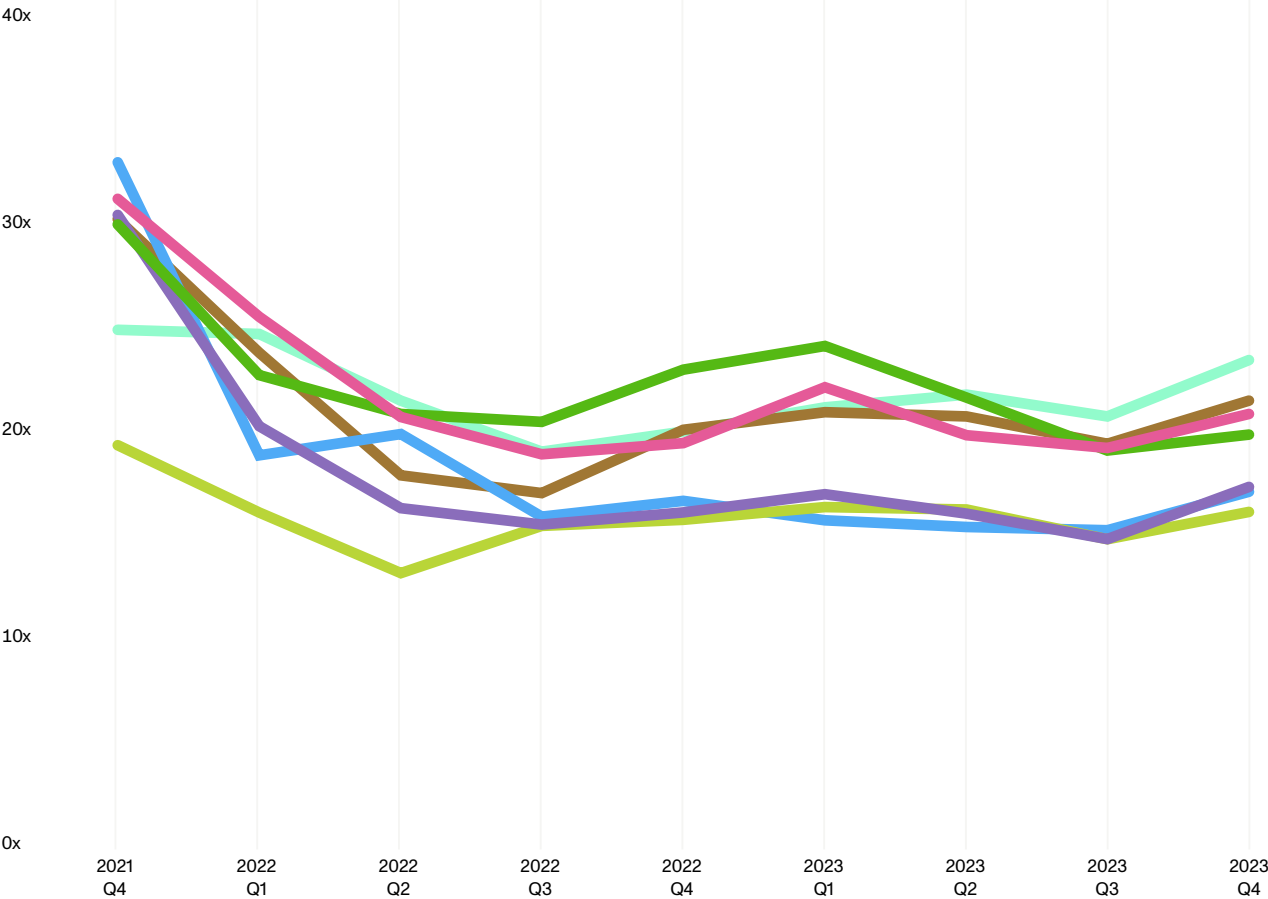
Quelle: S&P Capital IQ



# Peer Group

## Bewertung (1/3)

### Bewertungstrends (EV/EBITDA)



- Aerospace and Defense (201010)
- Construction & Engineering (201030)
- Industrial Conglomerates (201050)
- Trading Companies & Distributors (201070)
- Building Products (201020)
- Electrical Equipment (201040)
- Machinery (201060)

Quelle: S&P Capital IQ

# Peer Group

## Bewertung (2/3)

### Bewertungen ausgewählter Unternehmen

Unternehmen	Market Value (Mio. EUR)	Enterprise Value (Mio. EUR)	EV/Sales			EV/EBITDA			EV/EBIT		
			FY 2023	FY 2024	FY 2025	FY 2023	FY 2024	FY 2025	FY 2023	FY 2024	FY 2025
<b>Luft- und Raumfahrt und Rüstung</b>											
Airbus SE	110.311,1	107.090,1	1,7x	1,5x	1,3x	12,5x	10,7x	8,9x	18,1x	14,8x	11,8x
Babcock International Group PLC	2.301,1	2.874,0	0,6x	0,6x	0,6x	10,4x	5,7x	5,3x	16,4x	8,5x	7,8x
BAE Systems plc	38.718,9	42.877,8	1,5x	1,4x	1,3x	11,3x	10,5x	9,7x	14,1x	12,9x	11,9x
Dassault Systèmes SE	58.181,0	57.814,6	9,7x	8,9x	8,1x	31,0x	24,2x	21,8x	44,5x	26,8x	24,1x
Leonardo S.p.a.	8.592,2	13.164,2	0,9x	0,8x	0,8x	7,1x	6,5x	6,1x	10,5x	9,4x	8,7x
MTU Aero Engines AG	10.496,7	11.252,7	1,8x	1,6x	1,4x	10,2x	9,2x	8,2x	13,6x	12,3x	10,9x
Rheinmetall AG	12.450,5	14.671,5	1,9x	1,5x	1,3x	11,8x	8,8x	7,3x	15,5x	11,1x	8,9x
Rolls-Royce Holdings plc	28.880,6	32.302,0	1,9x	1,8x	1,6x	12,4x	11,0x	9,8x	20,8x	17,3x	14,1x
Safran SA	66.984,9	67.387,9	2,9x	2,5x	2,3x	15,1x	12,8x	11,0x	21,1x	17,0x	14,2x
Thales S.A.	27.925,4	28.923,5	1,6x	1,5x	1,4x	10,3x	9,2x	8,6x	13,7x	12,0x	10,9x
Median	28.403,0	30.612,7	1,7x	1,5x	1,3x	11,6x	9,9x	8,7x	15,9x	12,6x	11,3x
<b>Baumaterialien</b>											
BELIMO Holding AG	6.128,5	6.077,1	6,2x	5,8x	5,3x	27,7x	24,9x	22,5x	34,1x	30,3x	27,2x
Carel Industries S.p.A.	2.789,8	3.069,9	4,7x	4,3x	3,9x	22,4x	19,9x	18,0x	27,5x	24,5x	22,3x
Compagnie de Saint-Gobain S.A.	33.969,2	43.328,2	0,9x	0,9x	0,9x	6,2x	6,1x	5,9x	8,5x	8,5x	8,0x
Geberit AG	19.419,4	20.798,4	6,3x	6,2x	6,0x	21,1x	21,3x	20,1x	25,3x	25,7x	24,1x
Genuit Group plc	1.153,6	1.359,8	2,0x	2,0x	1,9x	10,3x	9,8x	9,1x	12,9x	12,3x	11,1x
Rockwool A/S	5.710,5	5.456,2	1,5x	1,5x	1,5x	7,1x	7,6x	7,2x	10,5x	11,6x	11,0x
Systemair AB (publ)	1.472,6	1.602,4	1,5x	1,4x	1,4x	13,0x	11,2x	10,8x	16,4x	14,8x	14,2x
Uponor Oyj	2.046,6	2.103,4	1,6x	1,6x	1,5x	-	-	-	-	-	-
Villeroy & Boch AG	473,7	415,6	0,4x	0,4x	0,4x	3,1x	2,9x	2,8x	4,7x	4,4x	4,1x
Volution Group plc	988,3	1.102,6	2,9x	2,7x	2,6x	12,9x	11,5x	10,9x	16,1x	13,1x	12,4x
Median	2.418,2	2.586,6	1,8x	1,8x	1,7x	12,9x	11,2x	10,8x	16,1x	13,1x	12,4x
<b>Bau- und Ingenieurwesen</b>											
ACS, Actividades de Construcción y Servicios, S.A.	10.573,6	11.662,6	0,3x	0,3x	0,3x	6,1x	5,9x	5,5x	9,1x	8,6x	7,9x
Balfour Beatty plc	2.048,2	1.691,0	0,2x	0,2x	0,2x	4,4x	4,3x	4,2x	6,5x	6,2x	6,0x
Budimex SA	3.677,7	3.053,6	1,4x	1,3x	1,2x	15,9x	14,9x	13,6x	19,7x	18,5x	16,6x
Eiffage SA	9.358,0	22.448,0	1,0x	1,0x	1,0x	6,1x	6,0x	5,8x	9,4x	9,2x	8,9x
Ferrovial SE	24.092,6	33.842,6	4,1x	3,9x	3,7x	34,7x	26,9x	23,4x	57,3x	39,2x	32,1x
HOCHTIEF Aktiengesellschaft	7.543,9	8.423,8	0,3x	0,3x	0,3x	6,8x	6,5x	6,1x	9,3x	8,8x	8,3x
Sacyr, S.A.	2.020,7	11.077,9	2,5x	2,3x	2,2x	7,9x	7,7x	7,5x	9,1x	9,1x	8,7x
Skanska AB (publ)	6.731,0	7.416,4	0,5x	0,5x	0,5x	11,5x	8,8x	7,9x	17,9x	12,7x	11,4x
Vinci SA	64.905,0	92.045,0	1,4x	1,3x	1,3x	7,9x	7,5x	7,3x	11,5x	10,8x	10,3x
Webuild S.p.A.	1.823,7	2.691,2	0,3x	0,3x	0,2x	3,7x	3,3x	2,9x	6,8x	5,9x	4,9x
Median	7.137,5	9.750,9	0,8x	0,8x	0,7x	7,3x	7,0x	6,7x	9,3x	9,1x	8,8x
<b>Elektrotechnik</b>											
ABB Ltd	73.857,3	78.517,4	2,7x	2,6x	2,5x	15,1x	14,4x	13,6x	17,5x	16,7x	15,7x
Accelleron Industries AG	2.645,4	2.886,9	3,6x	3,4x	3,3x	20,0x	12,7x	11,5x	23,8x	14,3x	12,9x
discoverIE Group plc	871,8	1.022,3	2,0x	2,0x	1,8x	15,3x	12,8x	11,8x	23,5x	15,6x	14,4x
Huber+Suhner AG	1.354,8	1.238,0	1,3x	1,3x	1,2x	10,3x	9,0x	8,0x	14,2x	12,1x	10,5x
Nexans S.A.	3.459,9	3.703,9	0,6x	0,5x	0,5x	6,0x	5,9x	5,5x	8,7x	8,4x	7,5x
Prysmian S.p.A.	11.226,8	13.570,8	0,9x	0,9x	0,8x	8,4x	8,6x	8,1x	11,0x	11,5x	10,7x
Schneider Electric S.E.	101.952,7	116.370,7	3,2x	3,1x	2,9x	15,8x	14,8x	13,6x	18,6x	17,5x	15,8x
SGL Carbon SE	796,0	953,6	0,9x	0,8x	0,8x	6,0x	5,0x	4,4x	16,1x	8,1x	6,5x
Signify NV.	3.829,5	5.313,5	0,8x	0,8x	0,8x	6,2x	6,2x	5,8x	9,1x	7,7x	7,0x
TKH Group N.V.	1.619,5	2.178,2	1,2x	1,2x	1,1x	7,7x	7,1x	6,3x	12,2x	11,2x	9,3x
Median	3.052,6	3.295,4	1,2x	1,2x	1,1x	9,3x	8,8x	8,0x	15,2x	11,8x	10,6x

Mittelwert ist der Durchschnitt aller Multiples, Median exkludiert die Min/Max Werte  
Quelle: S&P Capital IQ

# Peer Group

## Bewertung (3/3)

### Bewertungen ausgewählter Unternehmen

Unternehmen	Market Value (Mio. EUR)	Enterprise Value (Mio. EUR)	EV/Sales		EV/EBITDA		EV/EBIT					
			FY 2023	FY 2024	FY 2023	FY 2024	FY 2023	FY 2024				
<b>Industriekonglomerate</b>												
Chargeurs SA	279,9	537,4	0,8x	0,7x	0,7x	10,0x	7,9x	6,7x	19,4x	12,8x	10,0x	
DCC plc	539,1	461,7	0,5x	0,5x	0,4x	5,9x	4,6x	3,9x	13,5x	8,5x	6,7x	
Italmobiliare S.p.A.	1.173,4	1.444,8	2,4x	2,2x	2,1x	16,1x	12,9x	10,4x	30,1x	20,9x	15,4x	
Lifco AB (publ)	1.281,9	1.399,6	1,6x	1,5x	1,4x	12,1x	10,2x	9,2x	22,3x	16,6x	14,5x	
MBB SE	1.391,6	2.448,2	0,8x	0,8x	0,7x	6,1x	6,1x	5,8x	10,6x	10,5x	9,4x	
Mytilineos S.A.	5.074,0	6.406,5	1,2x	1,0x	1,0x	6,5x	5,9x	5,6x	7,1x	6,7x	6,5x	
Nolato AB (publ)	6.581,6	8.421,2	0,3x	0,3x	0,3x	9,4x	8,0x	7,6x	13,9x	10,7x	10,1x	
Siemens Aktiengesellschaft	7.027,2	7.498,6	2,1x	2,1x	2,0x	12,0x	10,3x	9,6x	14,6x	12,0x	11,1x	
Smiths Group plc	10.100,9	10.800,2	4,9x	4,6x	4,2x	19,4x	18,6x	16,6x	25,4x	24,0x	21,8x	
Storskogen Group AB (publ)	133.716,6	174.451,6	2,2x	2,1x	2,0x	14,7x	11,6x	10,9x	18,9x	15,0x	13,7x	
Median	3.232,8	4.427,4	1,4x	1,3x	1,2x	11,0x	9,1x	8,4x	16,7x	12,4x	10,6x	
<b>Maschinenbau</b>												
Alfa Laval Corporate AB	14.999,6	16.230,4	2,8x	2,6x	2,5x	15,1x	13,5x	12,8x	17,5x	15,3x	14,6x	
Alstom SA	4.680,7	8.964,7	0,5x	0,5x	0,5x	9,6x	6,2x	5,3x	34,0x	8,9x	7,2x	
Atlas Copco AB	72.692,3	74.825,4	4,8x	4,7x	4,4x	19,2x	18,0x	16,9x	22,4x	21,3x	19,9x	
Daimler Truck Holding AG	27.426,9	43.905,9	0,8x	0,8x	0,8x	6,8x	7,4x	6,4x	8,3x	9,2x	7,9x	
Interpump Group S.p.A.	5.013,5	5.548,4	2,4x	2,4x	2,3x	10,0x	10,0x	9,6x	12,4x	12,6x	12,0x	
KONE Oyj	23.358,4	22.490,3	2,1x	2,0x	1,9x	16,2x	13,7x	13,0x	18,0x	16,2x	15,2x	
Sandvik AB (publ)	24.611,4	28.871,8	2,5x	2,5x	2,4x	10,7x	10,4x	9,9x	14,3x	13,0x	12,3x	
Schindler Holding AG	23.507,1	21.132,7	1,7x	1,7x	1,6x	12,9x	12,2x	11,4x	15,9x	15,0x	13,9x	
Spirax-Sarco Engineering plc	8.909,3	9.874,2	5,1x	4,8x	4,5x	20,9x	19,1x	17,4x	24,9x	22,4x	20,3x	
Traton SE	10.660,0	30.479,0	0,7x	0,7x	0,7x	5,0x	5,3x	4,9x	8,0x	8,7x	7,9x	
Median	19.179,0	21.811,5	2,2x	2,2x	2,1x	11,8x	11,3x	10,7x	16,7x	14,0x	13,1x	
<b>Handelsgesellschaften und Distributoren</b>												
Addtech AB (publ)	5.369,0	5.793,1	3,5x	3,2x	3,1x	25,3x	20,9x	20,2x	30,5x	26,6x	25,6x	
Ashtead Group plc	27.490,8	37.603,6	4,3x	3,8x	3,4x	9,8x	8,2x	7,4x	16,6x	14,6x	12,9x	
Azelis Group NV	5.184,0	6.707,3	1,6x	1,5x	1,4x	13,2x	12,4x	11,7x	15,8x	14,6x	13,7x	
BayWa Aktiengesellschaft	1.132,2	8.215,4	0,3x	0,3x	0,3x	11,3x	10,5x	10,3x	23,8x	20,3x	18,8x	
Beijer Ref AB (publ)	6.150,5	6.954,8	2,4x	2,2x	2,1x	19,8x	17,0x	15,8x	25,4x	21,5x	20,0x	
Bossard Holding AG	1.827,4	2.181,5	1,9x	1,9x	1,8x	14,9x	13,9x	12,3x	18,3x	17,0x	14,9x	
Brenntag SE	12.286,9	14.448,7	0,8x	0,8x	0,8x	9,1x	8,7x	8,3x	11,8x	11,4x	10,7x	
Bunzl plc	12.342,3	14.249,6	1,0x	1,0x	1,0x	11,2x	11,0x	10,9x	13,5x	13,4x	13,1x	
Klöckner & Co SE	685,3	1.617,8	0,2x	0,2x	0,2x	7,6x	5,2x	4,6x	28,0x	10,9x	8,5x	
Rexel S.A.	7.464,7	10.596,0	0,6x	0,5x	0,5x	6,5x	6,4x	6,0x	8,2x	8,3x	7,9x	
Median	5.759,7	7.585,1	1,3x	1,3x	1,2x	11,2x	10,8x	10,6x	17,4x	14,6x	13,4x	
<b>Zusammenfassung</b>												
Min	279,9	415,6	0,2x	0,2x	0,2x	3,1x	2,9x	2,8x	4,7x	4,4x	4,1x	
Mittelwert	17.662,0	20.976,3	2,0x	1,9x	1,8x	12,2x	10,7x	9,8x	17,4x	14,2x	12,7x	
Median	6.656,3	8.422,5	1,6x	1,5x	1,4x	10,7x	9,8x	8,9x	15,9x	12,7x	11,4x	
Max	473,7	415,6	0,2x	0,2x	0,2x	3,1x	2,9x	2,8x	4,7x	4,4x	4,1x	

Mittelwert ist der Durchschnitt aller Multiples, Median exkludiert die Min/Max Werte  
Quelle: S&P Capital IQ

# Peer Group

## Key Financials (1/2)

### Key Financials ausgewählter Unternehmen

Unternehmen	Sales (Mio. EUR)			EBITDA Margin			EBIT Margin			Net Earnings Margin		
	FY 2023	FY 2024	FY 2025	FY 2023	FY 2024	FY 2025	FY 2023	FY 2024	FY 2025	FY 2023	FY 2024	FY 2025
<b>Luft- und Raumfahrt und Rüstung</b>												
Airbus SE	64.453,4	71.901,2	81.459,2	13,2%	13,9%	14,7%	9,2%	10,1%	11,2%	6,8%	7,4%	8,2%
Babcock International Group PLC	5.054,0	4.904,6	5.072,9	5,4%	10,3%	10,8%	3,5%	6,9%	7,3%	-0,8%	4,6%	4,9%
BAE Systems plc	28.497,9	30.600,9	32.794,3	13,3%	13,4%	13,5%	10,7%	10,8%	11,0%	7,7%	7,7%	7,7%
Dassault Systèmes SE	5.951,4	6.501,7	7.100,8	31,4%	36,7%	37,3%	21,8%	33,2%	33,8%	17,7%	26,9%	27,3%
Leonardo S.p.a.	15.401,5	16.146,0	16.783,7	12,0%	12,5%	12,8%	8,2%	8,7%	9,1%	4,8%	5,2%	5,5%
MTU Aero Engines AG	6.267,9	7.165,3	7.888,9	17,6%	17,0%	17,4%	13,2%	12,8%	13,1%	9,6%	9,4%	9,6%
Rheinmetall AG	7.671,3	9.466,7	11.230,4	16,2%	17,6%	17,9%	12,4%	13,9%	14,6%	7,8%	9,1%	9,6%
Rolls-Royce Holdings plc	17.043,2	18.426,3	19.868,8	15,3%	15,9%	16,6%	9,1%	10,1%	11,5%	5,5%	6,2%	7,0%
Safran SA	23.262,5	26.567,5	29.792,2	19,1%	19,8%	20,5%	13,7%	14,9%	16,0%	9,8%	10,8%	11,6%
Thales S.A.	18.142,2	19.775,9	21.132,4	15,4%	15,8%	16,0%	11,7%	12,2%	12,6%	9,1%	9,1%	9,4%
Median	16.222,3	17.286,1	18.326,3	15,4%	15,9%	16,3%	11,2%	11,5%	12,1%	7,8%	8,4%	8,8%
<b>Baumaterialien</b>												
BELIMO Holding AG	972,5	1.055,9	1.150,0	22,5%	23,1%	23,5%	18,3%	19,0%	19,4%	14,6%	15,3%	15,8%
Carel Industries S.p.A.	651,9	721,6	790,9	21,0%	21,3%	21,6%	17,1%	17,4%	17,4%	11,7%	11,8%	12,2%
Compagnie de Saint-Gobain S.A.	48.109,9	48.415,3	50.285,1	14,6%	14,6%	14,7%	10,6%	10,6%	10,7%	6,7%	6,7%	6,9%
Geberit AG	3.312,3	3.330,6	3.488,6	29,8%	29,3%	29,6%	24,8%	24,3%	24,8%	20,3%	19,8%	20,2%
Genuit Group plc	682,9	687,9	715,2	19,4%	20,1%	20,8%	15,4%	16,1%	17,1%	10,3%	10,7%	11,7%
Rockwool A/S	3.620,4	3.540,6	3.725,8	21,2%	20,3%	20,4%	14,4%	13,2%	13,4%	10,7%	10,1%	10,2%
Systemair AB (publ)	1.065,2	1.117,2	1.143,1	11,6%	12,8%	13,0%	9,2%	9,7%	9,9%	8,6%	6,7%	6,8%
Uponor Oyj	1.325,1	1.351,2	1.389,1	0,0%	0,0%	0,0%	0,0%	0,0%	0,0%	0,0%	0,0%	0,0%
Villeroy & Boch AG	940,0	980,0	1.035,0	14,3%	14,5%	14,5%	9,4%	9,6%	9,8%	6,4%	6,5%	6,5%
Volution Group plc	382,8	403,8	421,3	22,4%	23,8%	23,9%	17,9%	20,9%	21,1%	11,4%	14,7%	14,9%
Median	1.018,8	1.086,6	1.146,6	20,2%	20,2%	20,6%	14,9%	14,7%	15,2%	10,5%	10,4%	10,9%
<b>Bau- und Ingenieurwesen</b>												
ACS, Actividades de Construcción y Servicios, S.A.	35.616,8	36.918,3	37.831,0	5,4%	5,4%	5,6%	3,6%	3,7%	3,9%	1,9%	1,7%	1,9%
Balfour Beatty plc	10.659,3	9.641,2	9.794,1	3,6%	4,1%	4,2%	2,4%	2,8%	2,9%	2,1%	2,4%	2,3%
Budimex SA	2.174,0	2.320,2	2.567,5	8,8%	8,8%	8,8%	7,1%	7,1%	7,2%	6,7%	6,5%	6,2%
Eiffage SA	21.855,4	22.435,3	22.941,3	16,8%	16,8%	16,8%	10,9%	10,9%	11,0%	4,7%	4,7%	4,9%
Ferrovial SE	8.194,8	8.630,3	9.025,3	11,9%	14,6%	16,0%	7,2%	10,0%	11,7%	3,3%	5,3%	6,6%
HOCHTIEF Aktiengesellschaft	27.716,1	28.726,9	29.839,6	4,5%	4,5%	4,6%	3,3%	3,3%	3,4%	1,9%	2,0%	2,2%
Sacyr, S.A.	4.473,7	4.882,1	5.085,8	31,2%	29,5%	29,2%	27,1%	25,0%	25,0%	3,8%	2,6%	2,8%
Skanska AB (publ)	14.199,4	14.780,8	15.507,1	4,6%	5,7%	6,0%	2,9%	3,9%	4,2%	2,6%	3,4%	3,6%
Vinci SA	67.554,0	70.005,3	72.182,9	17,2%	17,4%	17,5%	11,9%	12,1%	12,3%	6,9%	7,0%	7,2%
Webuild S.p.A.	9.481,5	10.185,8	10.783,7	7,7%	8,0%	8,5%	4,2%	4,5%	5,0%	1,8%	1,8%	2,5%
Median	12.429,3	12.483,3	13.145,4	8,3%	8,4%	8,6%	5,7%	5,8%	6,1%	3,0%	3,0%	3,2%
<b>Elektrotechnik</b>												
ABB Ltd	29.163,0	29.850,3	31.271,1	17,8%	18,2%	18,5%	15,4%	15,8%	16,0%	11,6%	11,9%	12,1%
Accelleron Industries AG	805,9	846,1	884,0	17,9%	27,0%	28,3%	15,0%	23,9%	25,2%	10,8%	17,6%	18,7%
discoverIE Group plc	511,1	521,6	553,5	13,1%	15,4%	15,6%	8,5%	12,5%	12,8%	4,7%	7,8%	7,8%
Huber+Suhner AG	941,7	986,0	1.044,2	12,8%	14,0%	14,9%	9,2%	10,3%	11,3%	7,3%	7,8%	8,4%
Nexans S.A.	6.617,9	6.745,6	7.000,4	9,4%	9,3%	9,7%	6,4%	6,5%	7,1%	3,9%	3,9%	4,3%
Prysman S.p.A.	15.651,1	15.899,0	16.716,9	10,3%	9,9%	10,0%	7,9%	7,4%	7,6%	5,0%	4,7%	4,7%
Schneider Electric S.E.	36.041,9	37.863,3	40.411,6	20,5%	20,8%	21,2%	17,3%	17,6%	18,2%	12,2%	12,7%	13,2%
SGL Carbon SE	1.105,0	1.166,5	1.268,0	14,3%	16,3%	17,2%	5,4%	10,1%	11,6%	5,7%	6,9%	8,2%
Signify NV	6.704,0	6.705,8	6.867,6	12,8%	12,9%	13,4%	8,7%	10,3%	11,0%	3,0%	5,8%	6,3%
TKH Group N.V.	1.855,1	1.879,5	1.997,5	15,3%	16,3%	17,3%	9,6%	10,4%	11,7%	7,2%	7,5%	8,3%
Median	4.236,5	4.292,7	4.432,5	13,7%	15,8%	16,4%	9,0%	10,4%	11,6%	6,5%	7,6%	8,2%

Mittelwert ist der Durchschnitt aller Multiples, Median exkludiert die Min/Max Werte  
Quelle: S&P Capital IQ

# Peer Group

## Key Financials (2/2)

### Key Financials ausgewählter Unternehmen

Unternehmen	Sales (Mio. EUR)			EBITDA Margin			EBIT Margin			Net Earnings Margin		
	FY 2023	FY 2024	FY 2025	FY 2023	FY 2024	FY 2025	FY 2023	FY 2024	FY 2025	FY 2023	FY 2024	FY 2025
<b>Industriekonglomerate</b>												
Chargeurs SA	678,2	751,8	806,9	7,9%	9,0%	9,9%	4,1%	5,6%	6,6%	1,4%	2,6%	3,3%
DCC plc	25.283,7	24.566,5	25.227,5	3,5%	4,3%	4,4%	2,4%	3,2%	3,3%	1,5%	2,1%	2,2%
Italmobiliare S.p.A.	601,0	650,0	691,0	15,0%	17,2%	20,1%	8,0%	10,6%	13,6%	15,0%	16,9%	17,5%
Lifco AB (publ)	2.207,2	2.348,4	2.542,3	25,2%	24,7%	25,5%	19,3%	19,2%	19,5%	13,2%	13,2%	13,7%
MBB SE	888,3	995,7	1.106,4	8,8%	10,1%	10,6%	3,8%	5,4%	6,3%	1,6%	2,5%	3,0%
Mytilineos S.A.	5.492,0	6.218,8	6.374,6	17,9%	17,5%	17,8%	16,4%	15,3%	15,4%	11,3%	10,5%	10,7%
Nolato AB (publ)	873,1	918,2	979,2	13,3%	15,0%	15,6%	7,2%	9,2%	9,9%	5,7%	7,4%	7,8%
Siemens Aktiengesellschaft	77.769,0	81.256,8	85.341,0	15,3%	18,5%	18,7%	11,9%	14,3%	14,9%	10,2%	10,2%	10,7%
Smiths Group plc	3.544,5	3.643,8	3.841,0	17,6%	19,9%	20,3%	14,5%	17,1%	17,5%	7,6%	11,7%	12,1%
Storskogen Group AB (publ)	3.260,8	3.232,4	3.360,0	12,3%	12,4%	12,6%	7,1%	7,2%	7,8%	3,6%	4,5%	5,2%
Median	2.734,0	2.790,4	2.951,1	14,1%	16,1%	16,7%	7,6%	9,9%	11,7%	6,7%	8,8%	9,2%
<b>Maschinenbau</b>												
Alfa Laval Corporate AB	5.726,7	6.221,7	6.475,7	18,8%	19,4%	19,6%	16,2%	17,1%	17,1%	11,3%	11,6%	11,8%
Alstom SA	16.507,0	17.235,5	18.127,6	5,7%	8,5%	9,4%	1,6%	5,8%	6,9%	-0,8%	3,3%	4,5%
Atlas Copco AB	15.532,9	15.934,0	16.884,9	25,0%	26,0%	26,3%	21,5%	22,0%	22,3%	16,2%	16,9%	17,1%
Daimler Truck Holding AG	56.340,6	54.137,3	57.896,1	11,5%	11,0%	11,9%	9,4%	8,8%	9,6%	6,6%	6,1%	6,6%
Interpump Group S.p.A.	2.277,2	2.275,8	2.368,3	24,3%	24,3%	24,5%	19,7%	19,4%	19,5%	13,4%	13,3%	13,7%
KONE Oyj	10.952,3	11.264,1	11.613,7	12,7%	14,6%	14,9%	11,4%	12,4%	12,8%	8,5%	9,5%	9,8%
Sandvik AB (publ)	11.380,2	11.438,7	11.888,3	23,6%	24,2%	24,5%	17,7%	19,4%	19,8%	12,1%	13,4%	13,8%
Schindler Holding AG	12.397,3	12.547,8	12.868,1	13,3%	13,8%	14,4%	10,7%	11,2%	11,8%	7,7%	8,1%	8,5%
Spirax-Sarco Engineering plc	1.948,3	2.054,1	2.181,3	24,2%	25,2%	26,0%	20,3%	21,4%	22,3%	13,8%	14,5%	15,3%
Traton SE	45.734,1	44.179,4	45.807,2	13,2%	12,9%	13,5%	8,3%	8,0%	8,5%	5,8%	5,2%	5,8%
Median	11.888,8	11.993,2	12.378,2	16,0%	17,0%	17,2%	13,8%	14,7%	14,9%	9,9%	10,5%	10,8%
<b>Handelsgesellschaften und Distributoren</b>												
Addtech AB (publ)	1.663,3	1.825,3	1.882,2	13,8%	15,2%	15,2%	11,4%	11,9%	12,0%	8,0%	9,9%	9,5%
Ashtead Group plc	8.759,5	9.994,7	11.011,7	43,7%	45,7%	46,1%	25,9%	25,8%	26,4%	16,7%	15,9%	16,5%
Azelis Group NV	4.252,0	4.502,6	4.717,7	12,0%	12,0%	12,2%	10,0%	10,2%	10,4%	5,5%	6,1%	6,3%
BayWa Aktiengesellschaft	25.999,1	26.630,8	26.609,3	2,8%	2,9%	3,0%	1,3%	1,5%	1,6%	0,2%	0,4%	0,6%
Beijer Ref AB (publ)	2.892,2	3.135,3	3.345,2	12,2%	13,0%	13,1%	9,5%	10,3%	10,4%	7,4%	6,7%	6,9%
Bossard Holding AG	1.150,7	1.157,1	1.217,8	12,8%	13,6%	14,5%	10,4%	11,1%	12,0%	7,2%	8,1%	9,0%
Brenntag SE	17.276,3	18.040,4	18.784,5	9,2%	9,2%	9,3%	7,1%	7,0%	7,2%	4,7%	4,7%	4,8%
Bunzl plc	13.623,7	13.866,5	14.130,6	9,4%	9,3%	9,3%	7,7%	7,7%	7,7%	5,2%	5,2%	5,2%
Klöckner & Co SE	7.877,5	8.194,4	8.439,4	2,7%	3,8%	4,2%	0,7%	1,8%	2,2%	-0,2%	0,7%	0,9%
Rexel S.A.	19.173,5	19.781,3	20.621,9	8,5%	8,3%	8,5%	6,7%	6,4%	6,5%	4,3%	4,0%	4,2%
Median	8.318,5	9.094,6	9.725,6	10,7%	10,7%	10,7%	8,6%	8,9%	9,0%	5,4%	5,6%	5,8%
<b>Zusammenfassung</b>												
Min	382,8	403,8	421,3	0,0%	0,0%	0,0%	0,0%	0,0%	0,0%	-0,8%	0,0%	0,0%
Mittelwert	13.659,9	14.186,4	14.971,2	14,7%	15,6%	16,0%	10,8%	11,8%	12,4%	7,3%	8,1%	8,5%
Median	6.661,0	6.955,4	7.494,9	13,3%	14,6%	15,1%	9,5%	10,5%	11,6%	6,9%	7,2%	7,8%
Max	382,8	403,8	421,3	0,0%	0,0%	0,0%	0,0%	0,0%	0,0%	-0,2%	0,0%	0,0%

Mittelwert ist der Durchschnitt aller Multiples, Median exkludiert die Min/Max Werte  
Quelle: S&P Capital IQ

# Transaktionen

## 2023 Q4

### Ausgewählte Transaktionen im Sektor Industrials

Datum	Zielunternehmen	Land	Erwerber	Land	Enterprise Value (Mio. EUR)	Sales	Multiple EBITDA	EBIT
<b>Deutschland</b>								
15.12.23	Vectoflow GmbH	DE	KfW Bankengruppe et al.	DE	4	n/a	n/a	n/a
08.12.23	WEMAS Absperrtechnik GmbH	DE	Sekisui Jushi Corp	JP	102	n/a	n/a	n/a
10.11.23	Heimann Industries AG (19.9% Stake)	DE	Iwatsu Electric Co Ltd	JP	5	n/a	n/a	n/a
02.11.23	Franka Robotics GmbH	DE	Agile Robots AG	DE	29	n/a	n/a	n/a
31.10.23	Extrusion Technology Group	DE	Davis-Standard LLC	US	439	n/a	n/a	n/a
23.10.23	BAUM lined piping GmbH	DE	Crane Co	US	86	n/a	n/a	n/a
23.10.23	CMBlu Energy AG	DE	Strabag SE	AT	100	n/a	n/a	n/a
23.10.23	EA Elektro-Automatik Holding GmbH	DE	Fortive Corp	US	1.568	n/a	n/a	n/a
16.10.23	Numbat GmbH	DE	PATRIZIA SE	DE	70	n/a	n/a	n/a
12.10.23	Siemens Energy AG (Trench business)	DE	Triton Partners	DE	500	n/a	n/a	n/a
10.10.23	Vacuumschmelze GmbH & Co KG	DE	Ara Partners Group LLC	US	491	n/a	n/a	n/a
02.10.23	Behr-Hella Thermocontrol GmbH	DE	AU Corp	TW	600	1,0x	7,8x	37,0x
13.10.23	Skeleton Technologies OU	EE	Siemens AG et al.	DE	108	n/a	n/a	n/a
08.11.23	SpinDrive Oy	FI	BORN2GROW GmbH & Co KG et al.	DE	4	n/a	n/a	n/a
21.12.23	Allgaier Process Technology GmbH	DE	Siebtechnik GmbH	DE	0	n/a	n/a	n/a
08.12.23	Franz Ziel GmbH	DE	Koerber AG	DE	0	n/a	n/a	n/a
28.11.23	PEINER SMAG Lifting Technologies GmbH et al.	DE	AQUITA SE & Co KGaA	DE	0	n/a	n/a	n/a
06.11.23	High Precision Components Witten GmbH	DE	Mutares SE & Co KGaA	DE	0	n/a	n/a	n/a
03.11.23	Robert E. Huber GmbH	DE	Faber-Castell AG	DE	0	n/a	n/a	n/a
23.10.23	AllGoTec GmbH (16.7% Stake)	DE	DMF Capital GmbH	DE	0	n/a	n/a	n/a
02.11.23	Fabmatics GmbH	DE	SCIO Automation GmbH	DE	0	n/a	n/a	n/a
22.11.23	btv technologies GmbH	DE	Mercedes-Benz AG	DE	0	n/a	n/a	n/a
01.11.23	LACOM GmbH	DE	Aumann AG	DE	0	n/a	n/a	n/a
16.11.23	3 S GmbH & Co KG	DE	econvy GmbH	DE	0	n/a	n/a	n/a
30.10.23	Woelfer Motoren GmbH	DE	WICHMANN GmbH	DE	0	n/a	n/a	n/a
<b>Zusammenfassung</b>								
Min					0,0	1,0x	7,8x	37,0x
Mittelwert					164,2	1,0x	7,8x	37,0x
Median					4,0	1,0x	7,8x	37,0x
Max					1.568,1	1,0x	7,8x	37,0x
<b>Europa</b>								
19.12.23	Teknikum Oy	FI	Sanok Rubber Co SA	PL	47	0,7x	6,7x	n/a
24.11.23	Marel hf	IS	John Bean Technologies Corp	USA	3.441	2,0x	31,9x	31,9x
02.11.23	GBE Converge Group Ltd	GB	Mitie Group Plc	GB	31	0,8x	11,3x	n/a
12.10.23	Brodrene Hartmann A/S (11.35% Stake)	DK	Thornico A/S	DK	38	0,9x	5,3x	7,6x
09.10.23	Elis S.A. (6.16% Stake)	FR	Brasil Warrant Administracao de Bens e Empresas et al.	BR	283	2,0x	6,2x	16,1x
21.12.23	Dierre S.p.A.	IT	Alto Partners Srl	IT	108	n/a	n/a	n/a
21.12.23	Rex Panels & Profiles SA	BE	Recticel SA	BE	70	n/a	n/a	n/a
19.12.23	Permascand Top Holding AB	SE	Altor Equity Partners AB	SE	90	n/a	n/a	n/a
12.12.23	Urbaser Ltd	GB	Fomento de Construcciones y Contratas SA	ES	464	n/a	n/a	n/a
06.12.23	LOS Elektro AS et al.	NO	Eqva AS	NO	53	n/a	n/a	n/a
06.12.23	Neolithe SAS	FR	Otium Capital SARL et al.	FR	60	n/a	n/a	n/a
05.12.23	NG Group AS	NO	Summa Equity AB	SE	550	n/a	n/a	n/a
01.12.23	Orbit One AB	SE	Hanza AB	SE	32	n/a	n/a	n/a
01.12.23	Remazel Engineering SpA	IT	Fincantieri S.p.A	IT	78	n/a	n/a	n/a
30.11.23	Alfred Cheyne Engineering Ltd	GB	Ashtead Technology Holdings plc	GB	62	n/a	n/a	n/a
30.11.23	MyLight Systems SAS	FR	Andera Partners SCA et al.	FR	100	n/a	n/a	n/a
27.11.23	Fives SAS	FR	BpiFR SA	FR	150	n/a	n/a	n/a
27.11.23	EFESO Consulting France SAS (64.45% Stake)	FR	TowerBrook Capital Partners LP et al.	US	290	n/a	n/a	n/a
24.11.23	Newheat SAS	FR	Group Etchart et al.	FR	30	n/a	n/a	n/a
14.11.23	Frigoveneta SPA	IT	Ambienta Sgr SpA	DE	125	n/a	n/a	n/a
21.11.23	Texray AB	SE	Industrifonden AB	SE	4	n/a	n/a	n/a
08.11.23	Letoon Holding Ltd	GB	Nimbus BV	NL	23	n/a	n/a	n/a
31.10.23	R&S International Holding AG	CH	R&S Group Holding AG	CH	285	n/a	n/a	n/a
18.10.23	Heatly AB	SE	Kinnevik AB et al.	SE	86	n/a	n/a	n/a
11.10.23	Battolyser Systems BV	NL	Innovation Industries; Global Cleantech Capital	NL	0	n/a	n/a	n/a
<b>Zusammenfassung</b>								
Min					0,0	0,7x	5,3x	7,6x
Mittelwert					260,0	1,3x	12,3x	18,5x
Median					78,0	0,9x	6,7x	16,1x
Max					3.440,8	2,0x	31,9x	31,9x

Mittelwert ist der Durchschnitt aller Multiples, Median exkludiert die Min/Max Werte  
Quelle: Mergemarket

# Kontakt

## Transfer Partners

Mergers & Acquisitions, Corporate Finance, Wirtschaftsprüfung und Steuerberatung. Ihr Partner für Unternehmenstransaktionen im deutschen Mittelstand.

[transfer-partners.de](https://www.transfer-partners.de)

[LinkedIn](#)



**Andreas Jaeger**  
Partner

[jaeger@transfer-partners.de](mailto:jaeger@transfer-partners.de)  
+49 211 506689 21



**Kai Hagenkötter**  
Associate

[hagenkoetter@transfer-partners.de](mailto:hagenkoetter@transfer-partners.de)  
+49 211 506689 13

## Ausgewählte Referenzen

Sell side

Buy side

● REIKU	Delfingen Industry
● Toman	Loxone Lightshouse
● Dietz-motoren	Deutsche Elektromotoren Holding
● Borsig	Vorsprung
● Betonbau	capiton
● IMA Dresden	Applus+
Reifen Baierlacher	● Goodyear
Alfa Laval	● Bitzer
● airinotec	Abacus alpha
● Louis Renner	Steinway

● = begleitet von Transfer Partners

### Transfer Partners Unternehmensgruppe

Ursulinengasse 1  
40213 Düsseldorf

+49 211 506689 0  
[info@transfer-partners.de](mailto:info@transfer-partners.de)

This document has been produced by Transfer Partners Unternehmensentwicklungsgesellschaft mbH and is furnished to you solely for your information and may not be reproduced or redistributed, in whole or in part, to any other person. No representation or warranty (expressed or implied) is made as to, and no reliance should be placed on, the fairness, accuracy or completeness of the information contained herein and, accordingly, none of Transfer Partner's officers or employees accepts any liability whatsoever arising directly or indirectly from the use of this document.